

Naturstyrelsen  
bioskov@nst.dk

### **Høringsvar til NST's forslag til udpegning af skov til biodiversitetsformål fra DN Rudersdal**

Vi hilser NST's forslag til udpegning af urørt skov og skov til anden biodiversitetsformål beliggende helt eller delvis i Rudersdal Kommune meget velkomment. Der er tale om rigtig gode initiativer der vil styrke de økologiske forhold i skoven og begunstige en trængt biodiversitet.

På den baggrund virker det uforståeligt med den fortsatte hårde hugst der finder sted i de udpegede skove. Biodiversiteten er generelt alvorlig truet af skovhugst. Bestræbelserne på at opnå en høj biodiversitet fra de mindste mikroorganismer til de største dyr og træer i skoven, kræver en langt mere resolut og helhedspræget planlægning og tankegang end den der er formuleret i den naturnære skovdrift /1/.

Desuden betyder skovenes nære beliggenhed til København, en intens og mangeartet færdsel i skoven. Der bør videst mulig drages omsorg for, at denne færdsel ikke hindrer en udnyttelse af skovens biodiversitetspotentiale.

Meget af den eksisterende skovhugst virker ofte uforenelig med målet om en sund og varieret skovnatur. I stort set alle statskogsarealer i Rudersdal Kommune ligger der bunker af stablede stammer der for længst har overskredet sidste dato som gavntræ (Figur 1)



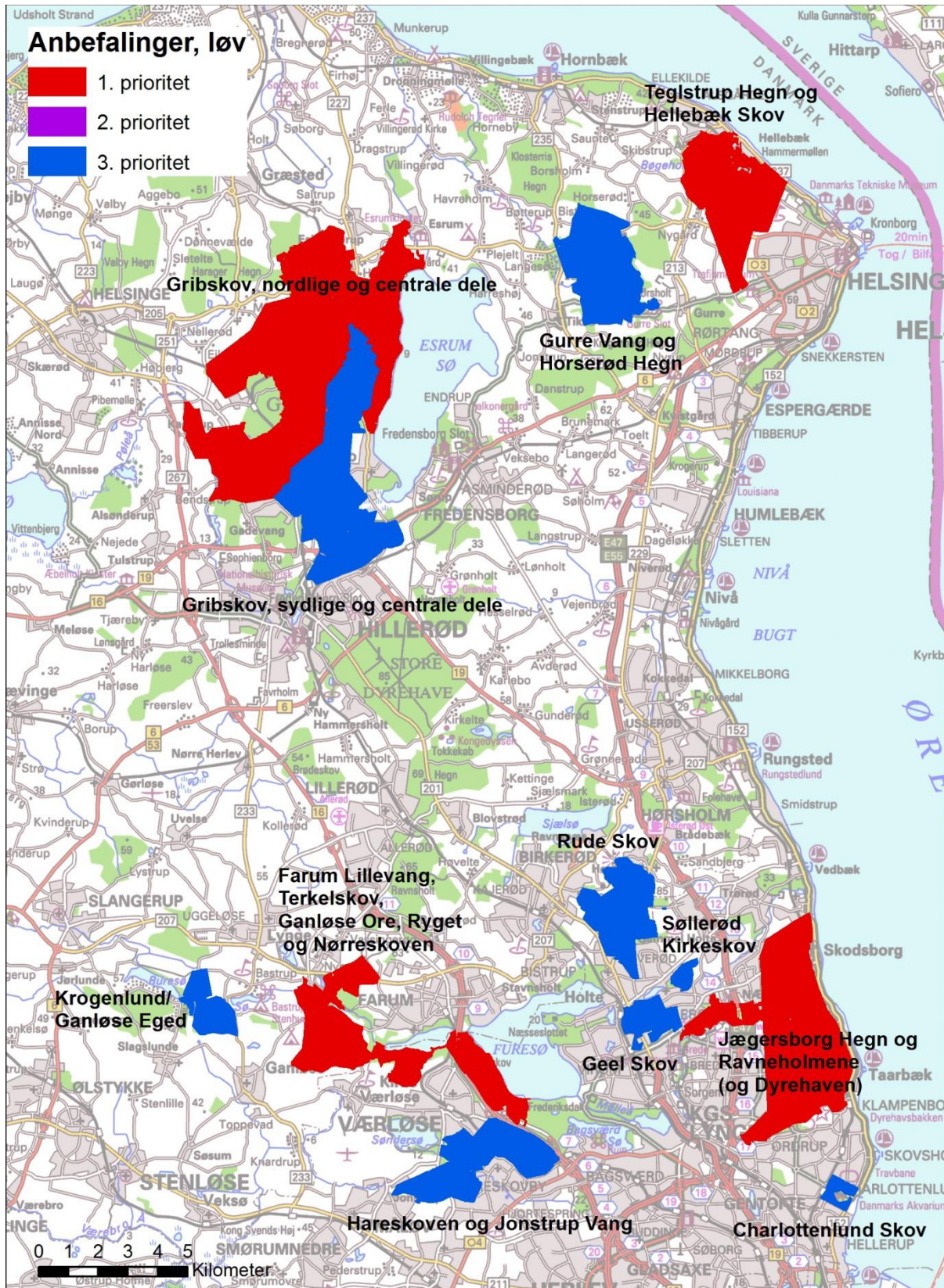
Figur 1. Jægersborg Hegn 2017. "Glemte" stabel af tidligere potentielt gavntømmer

Disse oplagringer ses også i Ravnholmskoven, Geels skov og Trødrødskov. Skæbne af dette træ bliver formentlig flis og biobrændsel. Statskove arealet i Danmark har efter vores mening, slet ikke en størrelse der bør tillade den form for

anvendelse af træerne. For at gøre ondt værre, har der ofte i forbindelse med nedbrydningen af træmassen, nået at indfinde sig et liv, der samtidig forgår når træbunkerne endelig bliver fjernet.

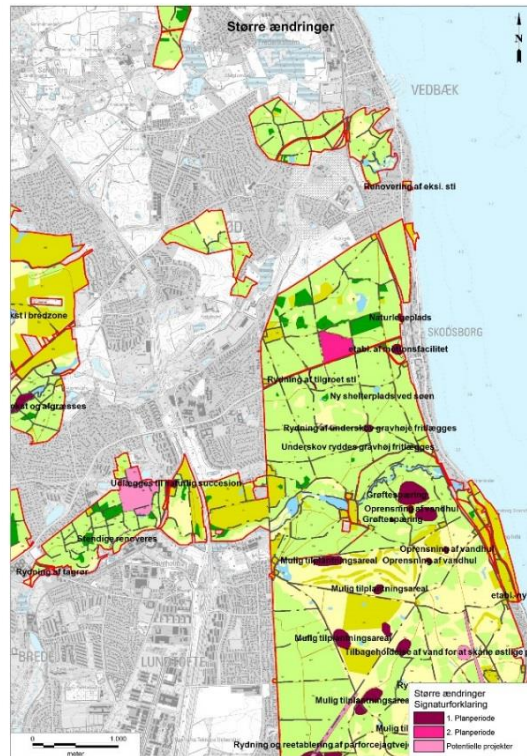
Vi mener at der tages alt for mange af de største og ældste træer. I sær i lyst af ovenstående, virker det ofte skræmmende når store træer indgår i stablene som biobrændsel. Endvidere giver den måde hugsten foregår på f.eks. skrænterne i Ravnholmskoven en for nem adgang for MtB kørsel uden for skovstierne. Bestræbelserne bør være en indretning af skovene med stille zoner i f.eks. Ravnholmskov og Rudeskov og selvfølgelig i Jægersborg Dyrehave fra Mølleåen og mod nord inkl. Bøllemosen.

I lyset af Københavns Universitets anbefalinger om udpegning af skov til biodiversitetsformål på statens arealer i nordøst Sjælland (Figur 2) /2/, virker de fremlagte planer noget tilbage at ønske.



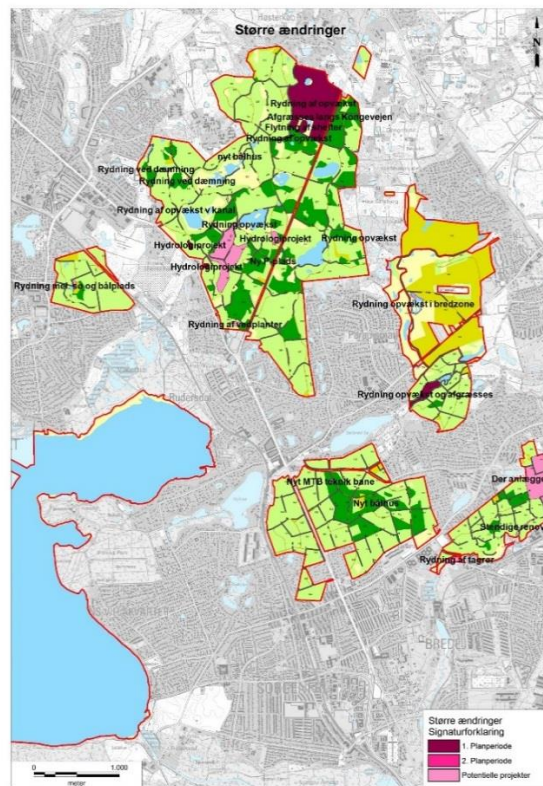
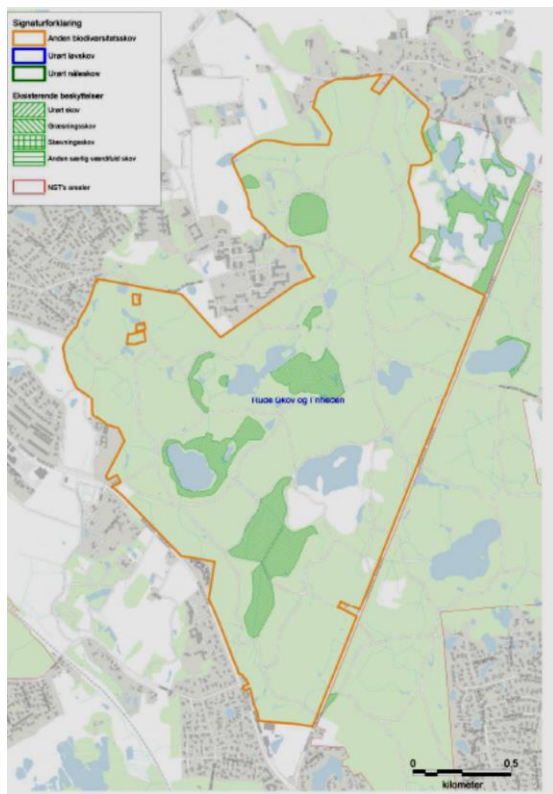
Figur 2. Center for Makrøkologi, Københavns Universitet 2017: Biologiske anbefalinger om udpegning af skov til biodiversitetsformål på statens arealer i nordøst Sjælland.

For Jægersborg Hegn er kun den del der ligger syd for Skodsborgvej medtaget, mens de store værdifulde områder nord for Skodsborgvej og Ørholm skovene med det "Danske Schweiz" i øst mangler (Figur 2). Den nordlige del af Jægersborg Hegn rummer Bøllemosen der et Natura 2000 område og tilhøre en sjælden søtype. Desuden virker tiltagene i driftsplan udspillet fra 2018 (Figur 2), noget fra den målet om urørt skov.



Figur 2. Jægersborg Dyrehave og Hegn. T.v.: NST forslag til urørt skov. T.h.: Drift planer 2018

Tilsvarende for Rude Skov burde området øst for Hørsholm Kongevej medtages som den del af biodiversitetsudpejningen (Figur 3).



Figur 3. Rude Skov. T.v.: NST forslag til biodiversitetsskov. T.h.: Drift planer 2018

Den del af Rude skov som ligger øst for Hørsholm Kongevej af hensyn til de to store søer samt Søllerød Naturpark.

Den manglende helhedshensyn i forvaltningen af statsskovene i Rudersdal, ses for tiden i den nordlige del af Rude Skov, hvor der foregår en usædvanlig hård hugst i en stor del af den gamle bevoksning. En hugst der helt øjensynlige er i direkte modstrid med principperne for biodiversitetsskov. Samme område er i øvrigt i driftsplanerne udlagt med en skånsom rydning af yngre træer (Figur 3).

Referencer:

/1/ Skov- og Naturstyrelsen (2005). Handlingsplan for naturnær skovdrift i statsskovene.

/2/ Center for Makroøkologi, Evolution og Klima (2017). Biologiske anbefalinger om udpegning af skov til biodiversitetsformål på statens arealer.

Michael Olesen  
Fmd. DN Rudersdal  
26/3/2018