

DN-Rudersdal's hørings svar til:

Rudersdal kommune Kystforvaltningsplan (Høringsudkast: Plan for kystforvaltning, 2. september 2019)

Indledning

Vi hilser Rudersdals kommune kystforvaltningsplan meget velkommen, især fordi der i målsætningen for kystbeskyttelsen indgår et stærkt ønske om at tilgodesee natur- og adgangsforhold langs Øresundskysten i Rudersdal. Ud over at sandfodring præsenteres som den mest naturlige form for kystbeskyttelse, repræsenterer sandfodring samtidig en nærmest salomoniske løsning i forhold til de mange strittende interesser der udfolder sig i kystlandskabet. Dette er dog samtidig planens akilleshæl. I det følgende gives først en mere overordnet gennemgang af planens styrker og svagheder. Derefter følger nogle mere specifikke kommentarer.

Generelt

Baggrund

Der er tale om en god plan der i sin intention forsøger at afbalancerer de mange forskellige og ofte modstridende hensyn der eksisterer i relation til kystbeskyttelsestiltag. Varetagelsen af hensynet til kystnaturen og offentlighedens adgang til Øresundskysten i Rudersdal Kommune, forekommer oprigtig og gennemførlig. Men det åbenbarer samtidig den kolossale udfordring det vil være, at føre disse hensyn ud i livet samtidig med de private lodsejeres mere snævre interesse i hårde kystsikringstiltag. At kommunen mener det alvorligt med at hensynet til natur og adgangsforhold skal tilgodeses, kommer til udtryk ved et ønske om at lade sandfodring være et gennemgående princip for beskyttelsen af kyststrækningen for Rudersdal.

Hård kontra blød kystbeskyttelse

En hård kystbeskyttelse har som beskrevet i kystforvaltningsplanen en række negative virkninger for kystmiljøet. På landsiden vil det medføre et yderlige tab af strand og gradvis efterlade kysten som en renstensætning. På vandsiden vil der ske en forstejling af kystprofilen, med en række negative virkninger for livet på lav vand til følge. Bunden vil blive mere stenet og bølgeeksponeret. Det vil medføre et tab af levesteder for en række af de bundlevende organismer der lever knyttet blødere sedimenttyper som sand og silt. Der er tale om forskellige mindre krebsdyr som hestereje og små amphipoder, børsteorme og muslinger. Da disse bunddyr samtidig udgør fødegrundlaget for bl.a. fladfiskeyngel vil skiftet til mere grove sedimenttyper reducerer fødekammeret for fisk generelt.

Det står derfor klart at en hård kystbeskyttelse uden en samtidig kraftig satsning på sandfodring vil være til skade for kystlandskabets udseende og de biologiske forhold knyttet kystnaturen. Pga. den tætte bebyggelse langs kysten vil der være brug for en hård kystbeskyttelse, men at lade denne ske uden en tilsvarende indsats med sandfodring, vil være til større skade end gavn.

Hvor skal sandet komme fra?

Sand er en meget eftertragtet og efterhånden temmelig begrænset ressource. Dette skyldes en stadig større efterspørgsel fra bygge- og anlægsbranchen samtidig med at miljøbegrænsninger og hidtidig indvinding mindsker tilgængeligheden. Det vil føre til øgede priser og en specialisering for anvendelsen af de marine sandressourcer. Det vil derfor ikke i længden, inden for rammerne af de eksisterende økonomiske og økologiske forhold, være muligt at skaffe sand til sandfodring på rimelige betingelser. Da sand til sandfodring så at sige bliver i systemet, vil det være nødvendigt at skabe politisk forståelse for at en tilladelse til sandindvinding til sandfodring, må ske på mere lempelige vilkår end når det eksporteres fra systemet.

Med henvisning til at sand der anvendes til sandfodring blot er bragt ind i et naturligt kredsløb, bør det være muligt at udvinde det tæt på de steder hvor det ønskes udlagt. Selv om der snart vil være lukket for almindelig sandindvinding i det nordlige Øresund, skal der arbejdes for at fritage indvinding til sandfodring fra dette forbud. Ud for Vedbæk ligger der således en stor sandforekomst der med fordel vil kunne anvendes til sandfodring. Selv om bl.a. Vedbæk fiskerne antagelige vil være forbeholdne over for en indvinding her, vil der med de rette metoder kunne sikres en skånsom afgravning, der ikke væsentligt vil skade dyre- og planteliv.

Hvor skal pengene komme fra?

At bruge sandfodring som gennemgående kystbeskyttelsesmetode i Rudersdal er imidlertid vanskelig at se for sig, når det til stadighed betones at kystsikring er et lodsejeransvar. Det kan nemlig ikke forventes at disse vil være interesseret i at prioritere sandfodring som metode til sikring af deres ejendom mod oversvømmelser og erosion fra havet. Dertil vil der være en række forbehold gående på, at en blød kystbeskyttelse som sandfodring ikke umiddelbar vil være nær så effektiv som en hård kystbeskyttelse. Da lodsejerne har en udstrakt bestemmelsesret til hvilke type kystbeskyttelse der vil være at foretrække, vil løsningen med stor sandsynlighed havne på den hårde og ikke den bløde måde. Motivationen for så at skulle føje sandfodring til de hårde foranstaltninger vil formodentlig være temmelig ringe. Derfor vil ønsket om at tilgodese natur og adgangsforhold langs kysten vha. sandfodring, i de fleste tilfælde skulle ske via de beskrevne fællesprojekter.

Bortset fra de anbefalede projekter (kapitel 6, som der desuden udtrykkes tvivl om skal med i slutrapporten), ser det ikke ud til at kommune har et regulært krav om at kystbeskyttelsen skal ske i kombination med sandfodring. Der åbnes op for at kystbeskyttelsen (undtagelsesvis?) kan gennemføres som fællesprojekter. Men ud fra de ovennævnte begrundelser, bør kystbeskyttelsen i kommunen overvejende ske som fællesprojekter. Hvis kystbeskyttelsen alene overlades til de private lodsejerne, vil det med stor sandsynlighed føre til en yderligere forarmelse af kystnaturen og samtidig yderlige indskrænke borgernes adgang til kysten i Rudersdal. Der påhviler derfor kommunen et stort ansvar for at tilladelse til hård beskyttelse kun gives, hvis der samtidig udføres blød beskyttelse i overensstemmelse med Kystdirektoratets anvisninger og egen målsætning.

Specifikke kommentarer

Målsætning (jfr. kapitel 0)

Som det fremgår at ovenstående finder vi Rudersdal Kommunes målsætning for kystbeskyttelsen langs Rudersdal kystlinje fornuftig. Især hæfter vi os ved de ledsagende intentioner om at sikre og fremme de rekreative og naturmæssige kvaliteter. De overordnede kommentarer hertil er givet i foregående kapitel. I de følgende gennemgås nogle mere specifikke bemærkninger.

Ad "Sådan kommer du i gang"

I afsnittet nævnes, at kommunen anbefaler sikring til max 2,74 m over daglig vand (DVR90) samt en henvisning til tabellerne for de syv kystenheder. Sammenhængen er måske rigtig, men virker ikke umiddelbart letforståelig.

I underafsnit 2 nævnes, at det er tilladt at vedligeholde en lovlig kystbeskyttelse. Det vil være en god ide for kommunen at kræve dokumentation for lovligheden, før en vedligeholdelse igangsættes. Det står ikke klart, hvordan dette håndhæves.

I underafsnit 3 omtales nytten af anbefalede projekter, og der henvises til de strækninger, anbefalede projekter vurderes som fordelagtige.

Og måske skal der strammes op, så kystbeskyttelse på disse strækninger SKAL tænkes sammen over større strækninger end blot den enkelte lodsejers kyststrækning.

Ad "Rammer og lovgivning"

I afsnittet om Forhold til andre planer nævnes, at der i planen udpeges en **Aktionslinje**, der er sammenfaldende med den nuværende kystlinje. (Se Bilag 1)

Vi er bekendt med, at andre (Hørsholm kommune) anvender en **Strategilinje**, der ligger lidt længere inde i landet og dermed lidt højere. (Se Bilag 2). På landsiden af strategilinjen kan grundejerne udføre individuel kystbeskyttelse på egen matrikel. På vandsiden skal kystbeskyttelse indgå i større sammenhængende projekter.

Vi finder denne anvendelse af en *Strategilinje* hensigtsmæssig i praksis.

Ad "Det gælder for din grund"

I dette afsnit bliver hver af de syv udpegede kystforvaltningsenheder gennemgået bla i tabeller opdelt i temaer samt tidshorisonter.

Vi har alene kommentarer til fem temaer af de valgte temaer:

Tekniske løsninger

Natur/Miljømæssig kvalitet

Historisk kultur

Rekreativ udnyttelse

Adgang.

KE1 Vedbæk til Vedbæk Nordstrand

Vi påskønner sandfodring og planerne om på kort sigt at rydde op i uvirksom kystbeskyttelse og lovliggørelse af både- og badebroer

KE2 Vedbæk Nordstrand

Vi påskønner sandfodring, der kan forbedre forholdene både på KE2 og KE1

KE3 Vedbæk Havn

Ingen kommentarer

KE4 Vedbæk Sydstrand

Ingen kommentarer

KE5 Enrum/Vedbæk Syd

Ingen kommentarer

KE6 Lokeshøj-Skodsborg Strandpark

Vi påskønner sandfodring og udvidelse af de rekreative muligheder

KE7 Skodsborg Strandpark-Strandmøllen

Ingen kommentarer

Anbefalede projekter

Vi påskønner, at de fire projekter er medtaget i planen, da de virker fornuftige

Yderligere emner

Både- og badebroer

Vi forstår, at kommunen har et reglement for både- og badebroer. Vi foreslår, at der henvises hertil i forvaltningsplanen.

Marinbiologisk miljø herunder ålegræs

Vi har tidligere foreslået, at dette emne også dækkes af Kystforvaltningsplanen, men fået det svar, at det ikke hører hjemme i planen.

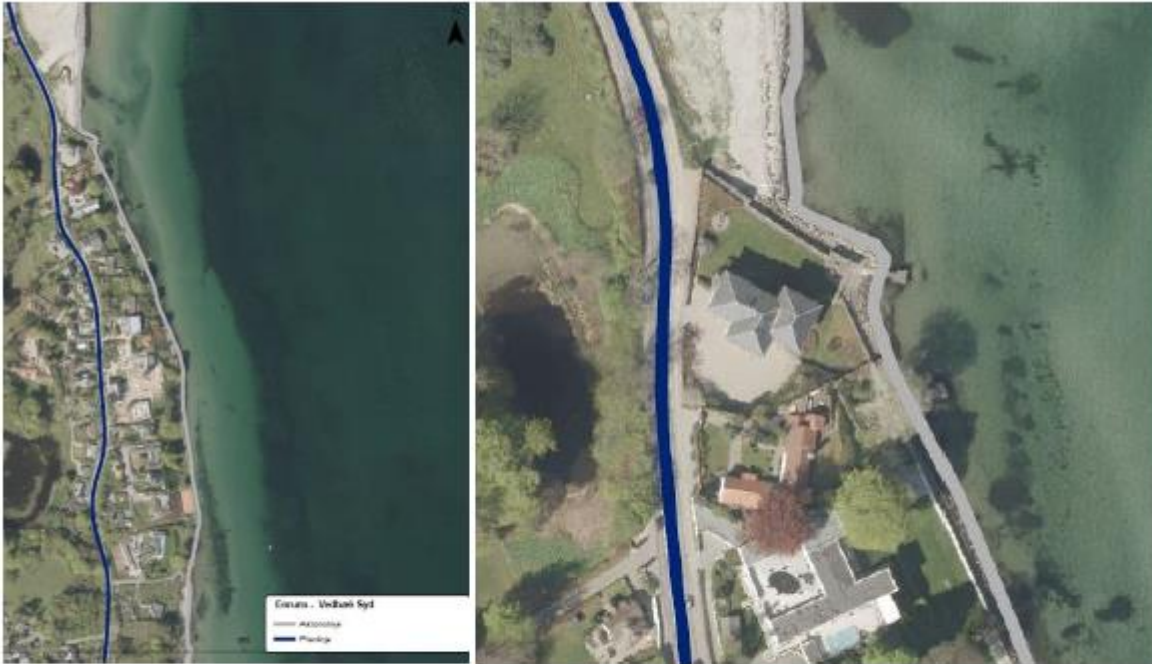
På DN-Rudersdal's vegne

Anders Odgaard og Michael Olesen (fmd.)

6. nov. 2019

Bilag 1

Rudersdal kommune: Plan og aktionslinje



Figur 8: Udsnit af oversigtskort med plan- og aktionslinje

Arealet mellem Planlinjen (Strandvejen) og aktionslinjen (kystlinjen) er området for forvaltningsplanen.

Bilag 2

Hørsholm kommune:

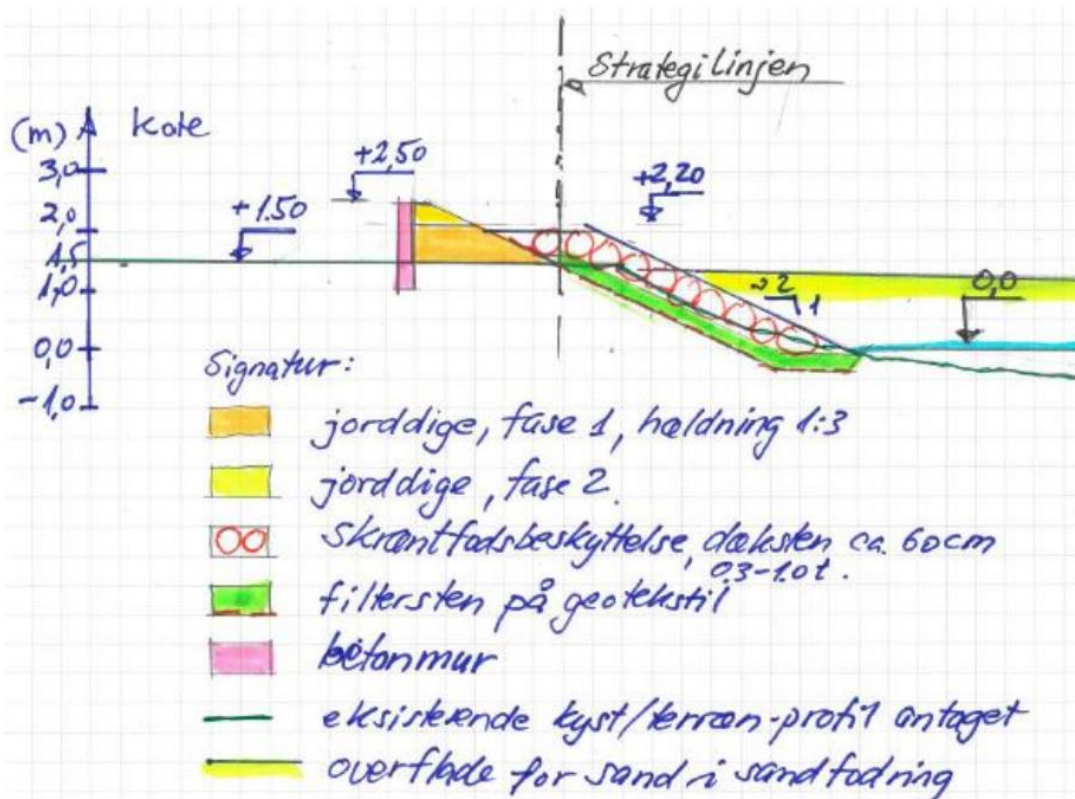
8.2 Filosofi bag strategien

Den nye strategi må således dels adressere nutiden og den nære fremtid, men også hvorledes kommunens kystbeskyttelse må/kan udbygges i løbet af de næste 100 år i takt med den stigende vandstand og generel forsat kysterosion.

Strategien må også klart definere hvad de enkelte matrikelejere kan tillades at udføre på deres egen matrikel, og hvilke fællestiltag der vil være nødvendige for at sikre kommunens kyst, Rungsted Strandvej og den private beboelse ud til kysten.

Som led i strategien er der defineret en linje langs med kysten, i det følgende kaldet "**strategilinjen**". Denne er vist i GIS. Den er placeret tæt på de enkelte matrikelgrænser mod havet, og omtrent i et niveau af terrænet på +1,0 m til +1,5 m DVR90. Det er planen, at grundejerne på landsiden af denne linje har mulighed for individuel kystbeskyttelse på egen matrikel, dog indenfor givne rammer og konstruktionstyper mm. På vandsiden af linjen må der kun foretages kystbeskyttelse i form af større sammenhængende fællesprojekter.





Strategilinjen er placeret i kote +1 til +1,5 m DVR90, så den omtrentlig definerer grænsen mellem det område, hvor den private grundejer kan lave individuel kystbeskyttelse på egen grund, mens der på vandsiden kun må udføres kystbeskyttelse som en del af større sammenhængende projekter.

Kommentar: Dette synes en forståelig og nyttig metode.